

parque juan XXIII

Un par de calles de tránsito vehicular cortan el parque y permiten acceder a él desde otros puntos de la comuna. Las restantes penetraciones son simples pasajes de peatones o salidas desde las viviendas que lo rodean.



Loteo Chacra Santa Julia — Ñuñoa — Santiago.

Proyecto General: Art Garden Co.
Alvaro J. Covacevich.

Arquitecta: Enrique Gigoux R.

Ingeniero Asoc.: Alejandro Jung.

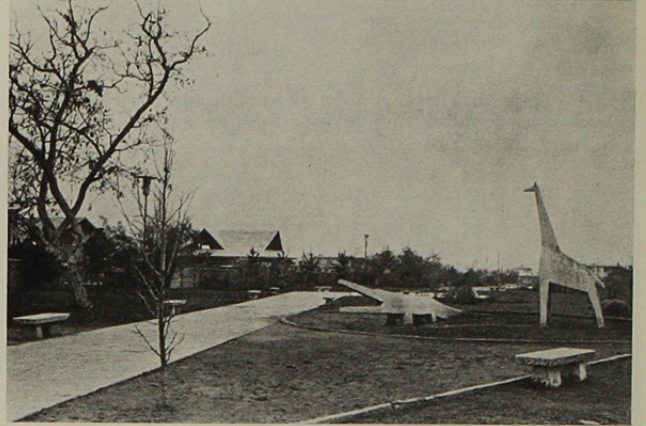
Al subdividir la antigua chacra Santa Julia, de Ñuñoa, e integrar su enorme extensión al área urbana, se concentró el máximo de espacios libres creando una columna vertebral verde para el nuevo loteo, que partiría desde la Casa de la Cultura de Ñuñoa, prolongando su imponente parrón en este parque.

La reglamentación municipal del sector obliga a abrir los fondos de sitios adyacentes, mediante rejas bajas y totalmente transparentes, hacia el parque, incorporando a él no sólo los jardines particulares, sino la vida de sus habitantes, en especial los niños que juegan libremente sin los peligros típicos de otros parques o plazas flanqueados de calles. — Valga como ejemplo contrapuesto lo que sucede en el parque Gran Bretaña, aislado de las viviendas cercanos por dos de las vías de tránsito más intenso de la capital.

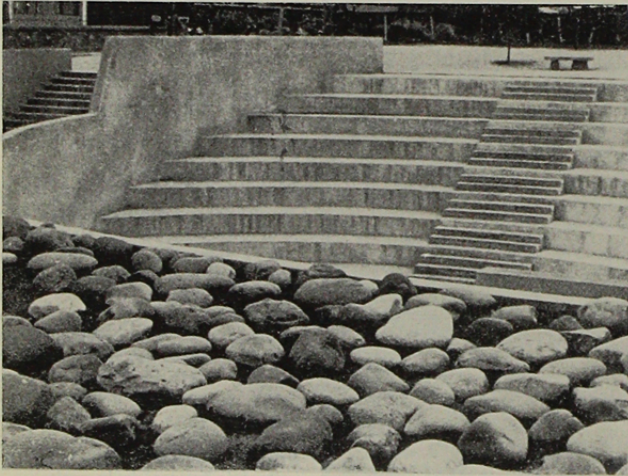
Es interesante la búsqueda de una zonificación de actividades diferenciadas. Un paseo pavimentado lo recorre en toda su longitud, y deja en sus meandros áreas destinadas al juego de los niños, piletas, lugares de reposo tranquilo y un escenario al aire libre. — Copítulo aparte merece el tratamiento que se ha dado aquí a los juegos infantiles. En contraste con el espectáculo vergonzoso que presentan unos cuantos columpios o balancines en mal estado, rodeados de altas verjas coronadas de alambres de púas — caso general en los barrios de Santiago que llegan a tener tales elementos— la imaginación de los proyectistas se ha conjugado con las modernas concepciones del juego de los niños, creando un mundo insólito de grandes animales recorribles de hormigón, y otros múltiples recursos que se abren libremente a la exploración infantil.

Toda esta inversión, valiosa no sólo por su costo —este puede ser uno de sus valores mínimos aunque haya sido muy alto— se encuentra abandonada o muy mal atendida desde que la Municipalidad de Ñuñoa se hizo cargo de la mantención del parque. En beneficio de la ciudad —y la ciudadanía— entera, debe repararse este abandono, lamentable desde todo punto de vista, sobre todo si se considera la escasez y mezquindad de las áreas verdes urbanas.

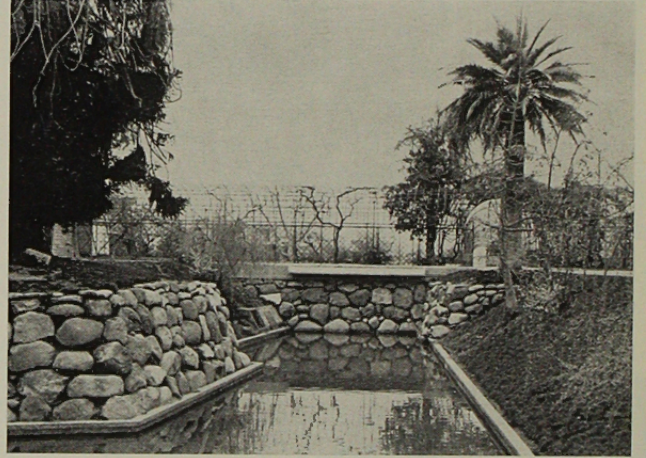
Juegos infantiles caracterizados por el empleo de animales gigantes en hormigón armado.



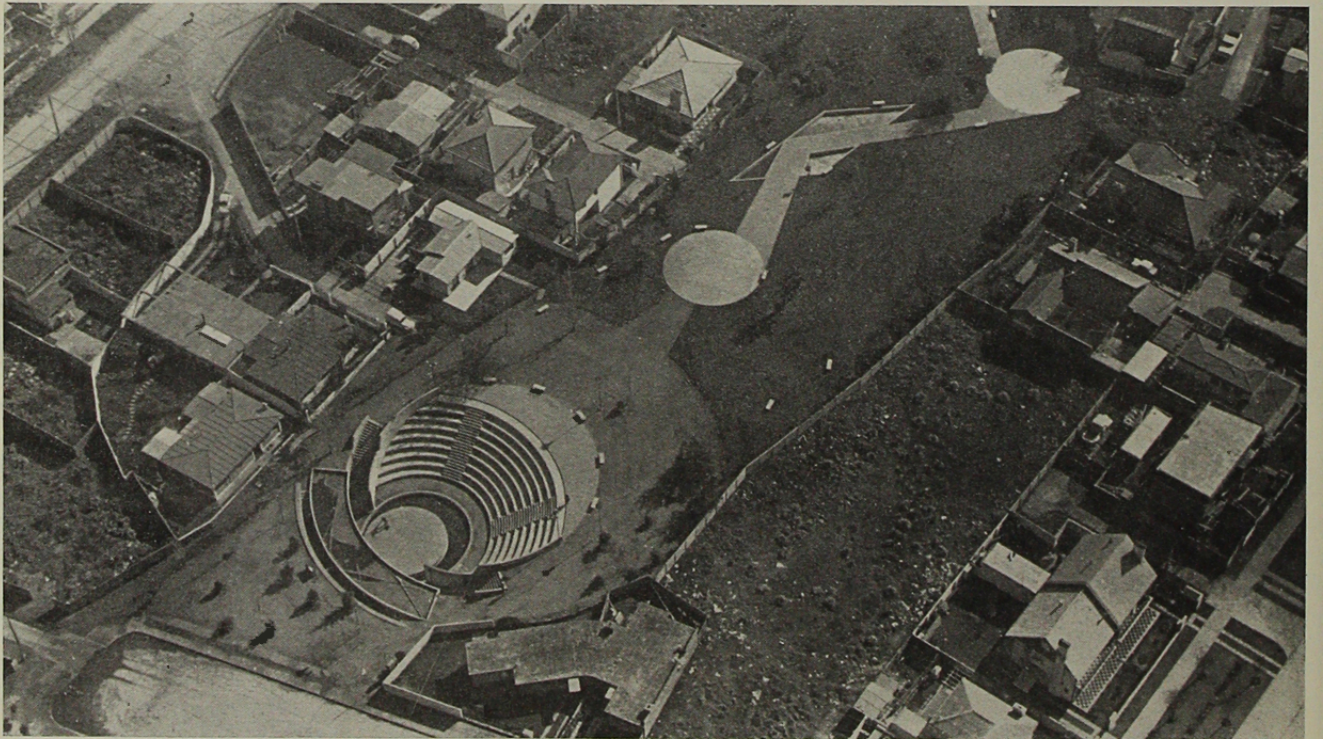
Juego de texturas mediante materiales diferentes, en el paseo y el anfiteatro.

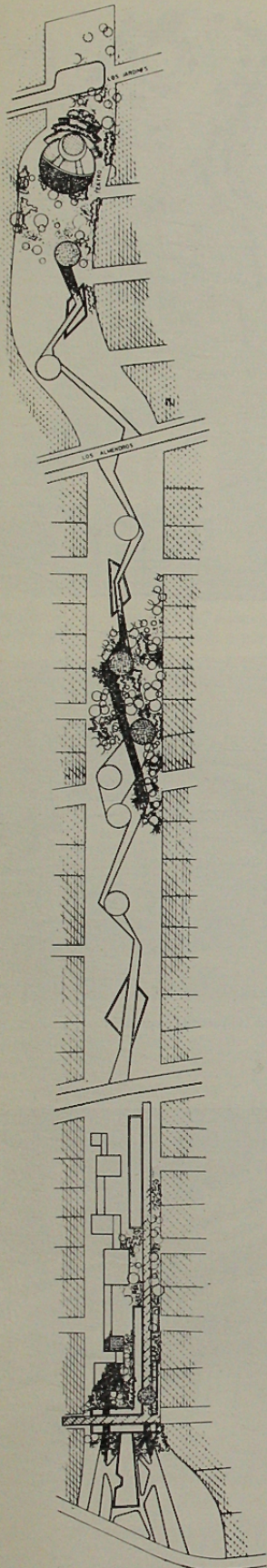


Pileta adyacente al parrón.

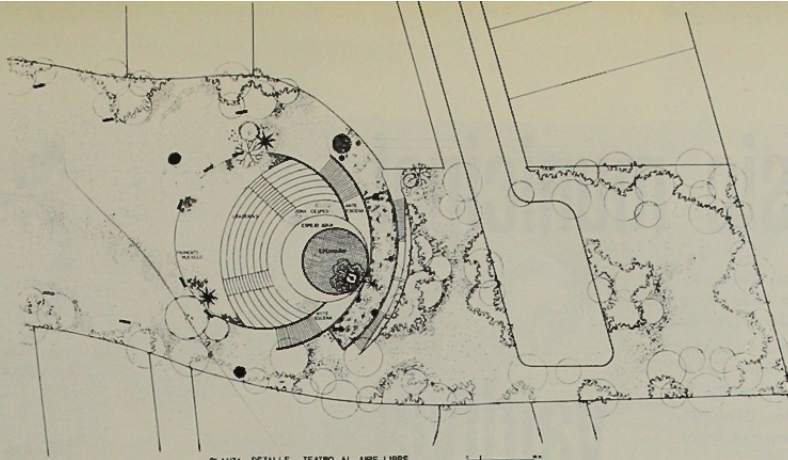


En el extremo sur el escenario al aire libre. Los árboles y arbustos en crecimiento insinúan la conformación definitiva.





PLANTA GENERAL



PLANTA DETALLE TEATRO AL AIRE LIBRE



El parrón existente en la vieja mansión señorial se incorporó al diseño contemporáneo del parque.